

## Saint-Pierre-en-Port



La Mer au coucher du soleil  
pastel Paris, musée du Louvre, D.A.G. (C) Photo RMN - © Michèle Bellot

« Le temps est tout à fait beau : nous avons été à Saint-Pierre, à travers la vallée ».  
« Nous sommes descendus à la mer par un chemin à droite, que je ne connaissais pas. C'est la plus belle pelouse en pente douce que l'on puisse imaginer. L'étendue de mer que l'œil embrasse de la hauteur est des plus considérables. Cette grande ligne bleue, verte, rose, de cette couleur indéfinissable qui est celle de la vaste mer, me transporte toujours. Le bruit intermittent qui arrive déjà de loin et l'odeur saline enivrent véritablement... »  
« J'ai beaucoup étudié la mer, qui était toujours la même et toujours belle. »

Eugène Delacroix, Journal (1822-1863)



**L'ÉGLISE**  
L'église, ouverte au culte en 1851, intègre le porche de celle du XIII<sup>e</sup> siècle, anciennement située dans la valleuse, et qui fut détruite en 1849. Ses vitraux datent de la fin du XIX<sup>e</sup> siècle.

**LA VALLEUSE**  
La valleuse de Saint Pierre-en-Port a été creusée par le ruissellement des eaux. Elle offre un accès à une plage de galets où l'on peut se baigner, naviguer ou aller à la pêche.

## Sassetot-le-Mauconduit



Des falaises en Normandie  
aquarelle Paris, musée du Louvre, D.A.G. (C) Photo RMN - © Gérard Blot

« Passé devant le château de Sassetot. Environs magnifiques ; la descente pour aller à la mer. Effet de ces grands bouquets de hêtres. Arrivé à la mer par une ruelle étroite ; on la découvre tout d'un coup au bout du chemin. Mer basse. J'ai été sur les rochers et ramassé deux des coquillages qu'on y trouve collés ; j'ai essayé de les manger. Chair dure, sauf un je ne sais quoi de jaune qui a un goût agréable de moule. Fait plusieurs croquis ».

Eugène Delacroix, Journal (1822-1863)



**LE CHÂTEAU**  
Demeure du XVIII<sup>e</sup> siècle, ce château accueillit l'Impératrice Sissi en 1875. Elle prenait des bains de mer aux Petites Dalles et faisait de grandes promenades à cheval.



**LE CENTRE BOURG**  
Venez vous promener dans le centre du village, vous y trouverez de belles demeures à l'architecture originale et des commerçants qui vous proposeront des produits régionaux à découvrir absolument.



**LES PLAGES**  
Deux plages vous accueillent : les Petites Dalles et les Grandes Dalles, pour la beauté des points de vue et la baignade.

## Angerville-la-Martel



Chaumière dans un paysage de Normandie  
aquarelle ; mine de plomb - Paris, musée du Louvre, D.A.G. (C) Photo RMN - © Michèle Bellot

« Revu, en passant, Angerville, où je suis venu, il y a tant d'années, avec ma bonne mère, ma sœur, mon neveu, le cousin, tous disparus ! Cette petite maison est toujours là, comme la mer que l'on voit de là, et qui y sera encore à son tour, quand la maison aura disparu. »

« Promenade avec Bornot à Angerville, dans le char à bancs. On a coupé la plupart des sapins qui étaient aux environs de l'église... »

Eugène Delacroix, Journal (1822-1863)



**ÉGLISE SAINT-MARTIN XVI<sup>e</sup> SIÈCLE**  
La flèche du clocher date de 1772, elle fut reconstruite après que la foudre l'ait détruite. Plusieurs vitraux de grande qualité datent du XVI<sup>e</sup> siècle.



**LE CALVAIRE D'ALVENTOT**  
Aux alentours d'Angerville-la-Martel, ce calvaire est orné de plusieurs motifs religieux ou funéraires en relief et d'une série de H qui pourraient se rapporter au souverain, peut-être Henri II, qui régnait lors de l'édification du monument.



**LA TOUR LANTERNE**  
Elle rappelle la présence d'un ancien cimetière de lépreux. Un fanal était allumé à leur sommet quand un décès survenait dans la communauté, pour éclairer et guider les défunts vers le repos éternel.

## Thérouldeville



Vue sur une petite église à travers des arbres  
Paris, musée du Louvre, D.A.G. (C) Photo RMN - © Thierry Le Mage

« Revenus par Thérouldeville, et visité la petite église. Touché extrêmement de cet endroit : le presbytère est charmant. Je parlais à Bornot de la condition tranquille du curé d'un lieu pareil... ».

Eugène Delacroix, Journal (1822-1863)



**UNE CAVÉE**  
Un chemin creux ou cavée est un sentier dont le niveau se trouve en dessous de celui des terrains adjacents.



**L'ÉGLISE SAINT-PIERRE ET SAINT-PAUL XVI<sup>e</sup> - XVII<sup>e</sup> SIÈCLE**  
Le clocher est d'une hauteur impressionnante. La voûte est confectionnée à la manière d'une coque de bateau renversée. Les vitraux sont remarquables.

## Valmont



Vue du parc de Valmont  
Collection particulière (C) Photo RMN - © Martine Beck-Coppola

« ... Dormi dans ma chambre, puis fait un tour de parc à la nuit tombante. Ce parc et ces arbres gigantesques ont pris un aspect qui est presque lugubre ; mais en vérité, si l'on pouvait, en peinture, rendre de pareils effets, ce serait ce que j'ai vu en paysage de plus sublime. Je ne peux rien comparer à cela. Cette forêt de colonnes formées par les sapins, le vieux noyer en montant, etc ».

Eugène Delacroix, Journal (1822-1863)

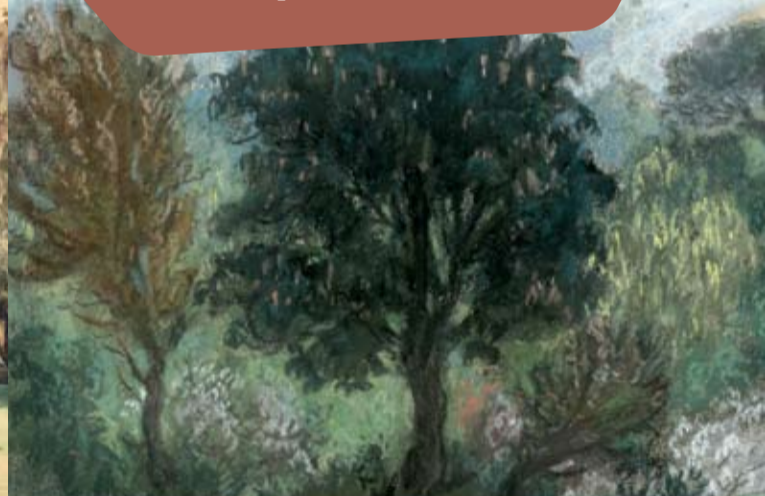


**LA BALADE DU VIVIER**  
On aperçoit les sources de la Valmont en allant se promener au « Vivier ». Orné d'arbres centenaires, c'était un lieu de promenade connu de Guy de Maupassant, Georges Cuvier ou Eugène Delacroix.



**LE CIRCUIT DE VALMONT**  
Un circuit vous fait découvrir un village au riche passé et ses principales curiosités.

## Ypreville



Arbres dans un parc  
Collection particulière (C) Photo RMN - © Daniel Arnaudet

**Mercredi 24 octobre.**  
« Parti à neuf heures et demie avec Bornot. Pris l'ancienne route d'Ypreville, par le plus beau temps du monde. J'ai parcouru avec bien du plaisir cette route. Revu la futaie à l'entrée d'Ypreville... Cette route est toute changée depuis trois semaines : tons dorés et rouges des arbres. Ombres bleues et brumeuses. »

Eugène Delacroix, Journal (1822-1863)



**L'ÉGLISE SAINT-MARTIN**  
Église du XI<sup>e</sup> - XII<sup>e</sup> siècle, elle est appelée « la chapelle de Biville ». En 1862, le clocher s'effondre. Depuis seuls les murs subsistent, épaulés par de massifs contreforts.



**LE CLOS MASURE**  
Le pays de Caux se caractérise par l'architecture de ses fermes entourées de talus surplombés de hêtraies, ce qui les protègent du vent.





« Le lendemain dimanche 7, visité le jardin tout mouillé. Je n'ai pas été trop désappointé. Les arbres ont grandi dans une proportion qu'autrefois : mais dans certaines parties un caractère presque sublime. La montagne à gauche vue d'en bas, avant d'arriver aux petites cascades : les arbres verts entourés de lierre vers le pont... »  
 « Après déjeuner, visité avec Bernot et Gaultier la chapelle... »  
 d'Angerville : ces routes sont devenues superbes... »  
 Eugène Delacroix, Journal (1822-1863)

Valmont : vue de la Chapelle de l'abside avant la construction du mur destiné à la fermer  
 aquarelle : Croyon - Collection particulière (C) Photo RMN - © Marine Beck-Coppola



## Les séjours de Delacroix à l'abbaye de Valmont

### Pays des Hautes Falaises Valmont et ses alentours

Itinérance en Seine-Maritime



## Itinéraire découverte Sur les traces d'Eugène Delacroix

Réalisation : Aïve 02 35 28 97 50

Tout au long de sa vie, Eugène Delacroix aime revenir à Valmont pour de courts séjours : en 1829, 1831, 1834, 1840 puis en 1946. Ceux-ci lui permettaient de renouer avec sa famille tout en profitant de « ce séjour de paix et d'oubli du monde entier » où il recherchait l'inspiration pour les grandes commandes qui lui étaient faites. C'est

Au contact de l'abbaye de Valmont, l'artiste fut touché par le style gothique et d'une manière plus large par le Moyen-Âge. Les dessins qu'il réalisa des hautes voûtes de l'église, des tombeaux à rinceaux et des gisants des anciens seigneurs d'Estouteville... l'ont d'ailleurs inspiré pour peindre les décors architecturaux présents dans plusieurs de ses tableaux.

Invité dans la belle propriété que son oncle Nicolas Bataille avait acquise en 1792, le futur peintre fut rapidement séduit par le caractère romantique du lieu : la demeure était l'ancienne abbaye bénédictine de Valmont qui avait conservé une partie de son église en ruines. « ... La maison » écrit-il plus tard à l'un de ses amis « est une ancienne abbaye bénédictine qui, comme tu le penses bien, n'était pas peu romanesque. De grands corridors dont on voyait à peine le bout ; de petits escaliers où l'on ne pouvait passer de deux de front et surtout l'antique église à moitié ruinée où se trouvaient des tombeaux, de grandes fenêtres gothiques à obscur vitraux, des caveaux (...). J'aimais beaucoup me promener seul, en rêvant, parmi les ruines de cette église silencieuse... »

Le jeune Eugène Delacroix avait quinze ans lorsqu'il vint séjourner pour la première fois à Valmont en compagnie de sa mère durant l'été 1814.

C'est par une belle journée d'août 1814, qu'Eugène Delacroix jeune adolescent de 15 ans découvre Valmont, lors d'une visite chez son oncle Nicolas-Alexandre-Marie Bataille.

## Découvrez les lieux de promenades préférés du grand peintre romantique !



### Renseignements Communauté de communes du canton de Valmont

18 route de Valmont  
76540 Colleville

☎ 02 35 28 98 41  
📠 02 35 29 55 70



Le peintre français Eugène Delacroix (1798 - 1863) demeura plusieurs étés dans l'ancienne abbaye de Valmont qui appartenait à ses cousins. L'artiste aimait « ce séjour de paix et d'oubli du monde entier » qui lui rappelait ses vacances d'enfant et où il pouvait s'adonner à de longues promenades. Jusqu'en 1850, le peintre trouva dans les paysages verdoyants, les vallonnes sauvages et les monuments, de nombreux motifs d'inspiration pour ses œuvres.

Portrait de l'artiste  
Paris, musée du Louvre (C) Photo RMN - © Jean-Gilles Berzati

« **Le beau pays !** Le beau pays, mon petit homme ! Quel dommage que toutes les feuilles tombent. Et la mer : je la revis toujours comme une amie ou plutôt détacher. Toutes les études du monde sont d'une insupportable froideur. »  
 Extrait de sa correspondance du 28 octobre 1829 avec Monsieur Pierret.

C'est aussi à Valmont, que naquit la passion du peintre pour la mer. Ses nombreuses excursions sur la côte toute proche, lui permirent de contempler les effets de la lumière sur les vagues, les reflets changeant du ciel et l'architecture colorée des falaises. Ces paysages et l'architecture inspirèrent nombre de peintures, aquarelles, dessins et gravures.

«Léda et le cygne», «Bacchus et le tigre» qui ont été déposées et acquises par le musée Delacroix, à Paris, où elles sont désormais exposées.