



Dossier de presse 2026

UN PROGRAMME LABELISE NORMANDIE IMPRESSIONNISTE

Création d'un "Jardin des impressionnistes" par Jean-Marc de Pas

Exposition "Les Jardins impressionnistes" par l'Ecole de Rouen

Exposition "L'Unité de la Couleur" par Caroline Coppey

& **AUTRES EVENEMENTS**



NORMANDIE IMPRESSIONNISTE

« Jardins impressionnistes
d'hier et d'aujourd'hui »

SOMMAIRE

1- Le Jardin des sculptures du Château de Bois-Guilbert, un écrin en territoire normand

2- Trois expositions labellisées Normandie Impressionniste, au coeur d'un jardin d'artiste

3- Autres événements

4- Informations pratiques

Plus d'informations :

www.lejardindessculptures.com



© Château de Bois-Guilbert - Jean-Marc de Pas



© Le Jardin des sculptures, Jardin du cosmos
Jean-Marc de Pas - photo Thomas Boivin



© Le Jardin des sculptures, Guitariste et Femme assise
par Jean-Marc de Pas - photo JM de Pas

1- Le Jardin des sculptures, un écrin en territoire normand

Le Jardin des sculptures est un jardin d'artiste créé depuis 40 ans par Jean-Marc de Pas, sculpteur paysagiste, autour du château familial de Bois-Guilbert, en Seine Maritime, à 30 minutes de Rouen.

Le Jardin des sculptures forme un vaste espace de poésie sur 7 hectares, un hymne à la Vie et à la Nature où soixante-dix oeuvres permanentes de Jean-Marc de Pas jalonnent la promenade à travers différents espaces paysagers : la mare et son île ; le labyrinthe et cercle de bouleaux, Jardin du cosmos ; le cloître végétal des quatre saisons ; le Jardin des quatre éléments ou le cercle de séquoias, Jardin des vents...

Un lieu labellisé par le Ministère de la Culture « Jardin remarquable » et « Maison des illustres » pour l'économiste Pierre Le Pesant de Boisguilbert, fondateur de l'économie politique, qui y a passé son enfance. Il bénéficie également des labels « Normandie Qualité Tourisme » et « Destination d'excellence », et d'une étoile au Guide Michelin.

Le domaine fête cette année ses 400 ans, avec une exposition qui retrace son histoire, les portraits des différents membres de la famille, des tableaux et des documents d'archives inédits. Cette exposition, ouverte depuis avril 2025 dans les salons du château, se poursuit jusqu'à la fin de l'année.

La serre du château, l'une des premières construites en France en 1845, vient d'être sélectionnée par Stéphane Bern, dans le cadre du Loto du patrimoine 2025, pour la Seine-Maritime.

Le site bénéficie du soutien de la Région Normandie, du Département de la Seine-Maritime, de la Drac Normandie et d'un club de mécènes. Il est géré par une association reconnue d'intérêt général, présidée par Jean-Luc de Feuardenet.

Jean-Marc de Pas a installé son atelier sur place ; il répond régulièrement à des commandes publiques et privées. Il est l'auteur de nombreuses oeuvres installées en Normandie, en région parisienne et ailleurs en France. Il est également l'auteur du Petit Prince en bronze inauguré en septembre 2023 à l'entrée de la Villa Albertine sur la 5ème Avenue à New York.

Pour Jean-Marc de Pas et son épouse Stéphanie, directrice du Jardin des sculptures, l'ouverture au public autour d'un projet artistique et culturel en territoire rural répond à un projet de vie. Elle se traduit par des actions concrètes d'éducation, de médiation et d'accueil d'artistes intervenants, exposants et en résidence qui se succèdent au fil des saisons.

Chaque année, le Jardin accueille 15.000 visiteurs, 4000 scolaires, 12 stages de création avec modèle vivant animés par d'autres sculpteurs et plusieurs événements culturels, comme une Biennale de sculpture, Un Été musical au Jardin ou Bois-Guilbert Rétro.

2- Un programme labellisé Normandie Impressionniste, au coeur d'un jardin d'artiste

Un projet sur mesure pour le Festival Normandie Impressionniste 2026

Pour favoriser une dynamique régionale porteuse de sens et d'émotion et partager avec le plus grand nombre de visiteurs l'esprit et le thème du Festival Normandie Impressionniste 2026, 3 initiatives artistiques vont célébrer la sculpture et la peinture en faisant dialoguer les arts d'hier et d'aujourd'hui.

Du 1er avril au 1er novembre 2026

« Un Jardin des peintres impressionnistes à Bois-Guilbert, série créée par Jean-Marc de Pas »

Dans un espace dédié du jardin, l'installation de 20 bustes en bronze de figures emblématiques de l'époque impressionniste, créés en public lors des Festivals 2010 et 2013 par Jean-Marc de Pas, présentés pour la première fois ensemble à l'extérieur : William Turner, John Constable, Camille Corot, Louis-Alexandre Dubourg, Eugène Boudin, Camille Pissarro, Edouard Manet, Edgar Degas, James Whistler, Paul Cézanne, Alfred Sisley, Claude Monet, Berthe Morisot, Pierre-Auguste Renoir, Mary Cassatt, Paul Gauguin, Gustave Caillebotte, Vincent Van Gogh, Henri de Toulouse-Lautrec, Amedeo Modigliani.

Créer ces portraits en public plonge le sculpteur dans une tension positive pour saisir une présence dans l'argile en un temps contraint, comme un peintre sur le motif. Le travail en série permet également d'établir un dialogue entre les peintres et ses contemporains, mais aussi entre le sculpteur et les peintres : Jean-Marc de Pas a créé ces portraits ensemble, comme ils ont vécu ensemble, tissant des liens artistiques et humains. L'effet de les voir s'entre-regarder, se jauger, s'imiter, se dénigrer, comme ils le firent leur vie durant, est d'autant plus saisissant qu'ils sont figés dans le bronze.

Chaque portrait sera accompagné d'un panneau retraçant des éléments biographiques sur l'artiste et son processus de création. Cette installation sera intégrée dans une scénographie champêtre composée d'arbres, de plantes, de mobilier de jardin et de chevalets, invitant le public à déambuler librement dans un cadre vivant et accessible. Des artistes peintres et des enseignants du territoire seront invités à animer des ateliers de peinture en plein air et à venir peindre dans le jardin avec leurs élèves.



© Jean-Marc de Pas - Série des peintres impressionnistes, création en cours de 2010 à 2013 : Claude MONET



Claude MONET



Camille PISSARRO



© Jean-Marc de Pas- Série des peintres impressionnistes, terres cuites originales (de gauche à droite) : Gustave CAILLEBOTTE, Amedeo MODIGLIANI, Pierre-Auguste RENOIR, Vincent VAN GOGH, Claude MONET, Henri de TOULOUSE-LAUTREC, William TURNER, Paul GAUGUIN, Camille PISSARRO, Berthe MORISOT



© Jean-Marc de Pas- Exposition des peintres impressionnistes dans le Jardin, bronzes (de gauche à droite) : Paul GAUGUIN, Henri de TOULOUSE-LAUTREC, William TURNER.

Du 18 avril au 28 juin 2026
**Exposition inédite avec l'Association
des Amis Peintres de l'Ecole de Rouen**
« Les Jardins impressionnistes de l'Ecole de Rouen »
Commissariat : Antoine Bertran

L'installation dans les salons du château d'une exposition inédite d'une trentaine de tableaux sélectionnés par Antoine Bertran.

Depuis les années 1990, Antoine Bertran dirige la Galerie Bertran spécialisée dans la peinture moderne régionale (1850-1950). Reconnu pour son expertise des artistes de l'Ecole de Rouen, il leur consacre 3 expositions par an et publie régulièrement des ouvrages sur ces peintres.

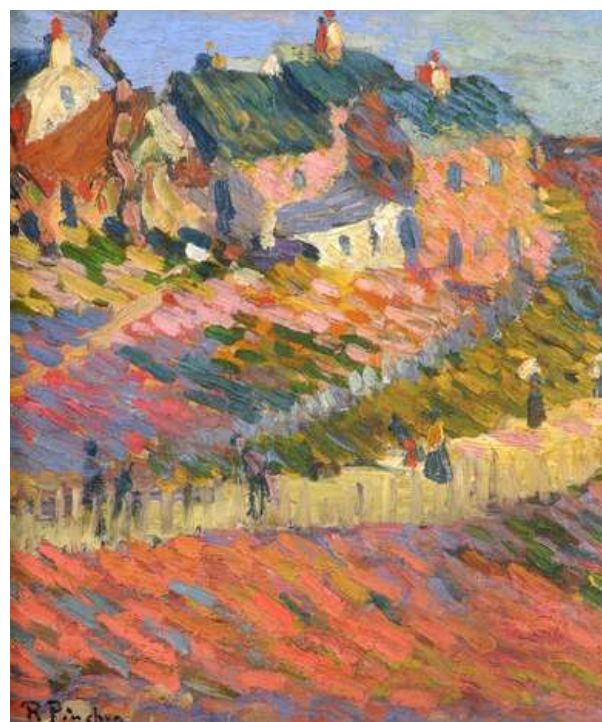


© Delattre, « Les Prairies de Déville-les-Rouen », 1887, 27 x 41. Coll. privée

En célébrant ce thème des jardins, les peintres de l'Ecole de Rouen contemplent la nature, plantent leur chevalet en plein air et montrent la Normandie sous son plus bel aspect. Par leur variété, les jardins qu'ils représentent constituent à la fois un défi à leur talent artistique et l'occasion d'exprimer leurs émotions personnelles, en inscrivant sur la toile leur vision du jardin.

A chacun sa manière de souligner la finesse des nuances, l'audace des touches colorées, l'abondance des fleurs, la ronde des saisons, les jeux de lumière entre les ciels, les feuillages et les sols, l'esquisse de la présence humaine qui transforme l'espace en lieu de repos et de quiétude.

Parmi les peintres retenus, emblématiques de la richesse de cette école et de sa grande qualité picturale, on peut déjà citer : **Joseph Delattre (1858-1912)**, **Charles Frechon (1856-1929)**, **Pierre Hodé (1889-1942)**, **Robert-Antoine Pinchon (1886-1943)**, **Eugène Tirvert (1881-1948)** et **Maurice Louvrier (1878-1954)**.



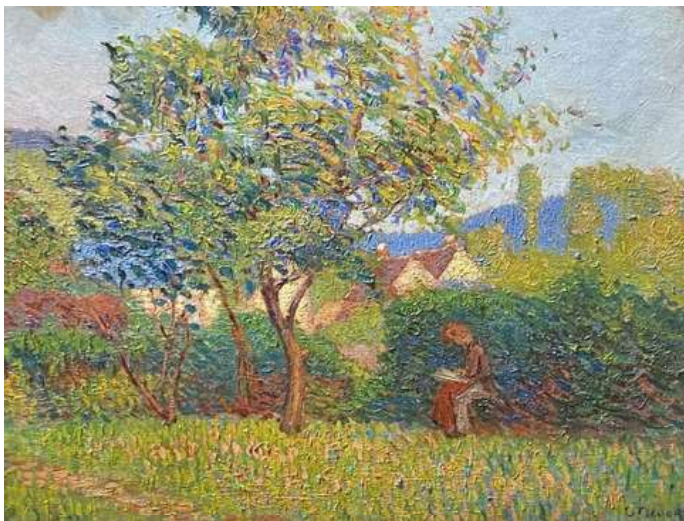
© Pinchon « Les Potagers » R.A. 1906, 30 x 25 cm. Coll. privée.



©Frechon « Été à Quèvreville ». Environ 1903, 60x73. Coll. privée



© Pinchon « Dans le jardin », 1887, 27x41. Coll. privée



©Tirvert « Jardin à Blainville-Crevon », vers 1909, 54x73. Coll. privée



©Frechon « Allée de rosiers-Printemps » Ca 1908 60x73. Coll. privée



© Frechon « Sous l'Ombrelle » Ca 1895, 27x35. Coll. privée



©Hodé « Les Vergers », Ca 1913, 50x65, Coll. privée

Du 4 juillet au 1^{er} novembre 2026

Exposition “L’Unicité de la Couleur” par Caroline Coppey, artiste plasticienne contemporaine

L'accueil au château, dans la chapelle et dans le jardin d'une sélection d'oeuvres de Caroline Coppey, installée entre la région parisienne et la Normandie, qui travaille depuis 30 ans sur la couleur et la lumière.

Experte de Claude Monet et auteur d'une thèse intitulée « Claude Monet, à l'école de l'œil », éditée chez L'Harmattan en 2013, Caroline Coppey expose régulièrement des oeuvres dans des jardins. Elle a présenté son travail dans la maison de Monet à Argenteuil en 2023.



Aujourd'hui, Caroline Coppey est en train de s'installer à Saint-Aubin de Scellon, dans l'Eure. Dans son futur atelier, proche de la nature, elle continuera à peindre ses toiles à même le sol. Elle élabore elle-même ses couleurs selon un processus organique original qu'elle a mis en place depuis 1998.

Attachée au dialogue avec la musique, elle a réalisé la scénographie de plusieurs festivals de musique, notamment en Normandie.





© Caroline Coppey - Sol n°42, 2019, 210 x 156 cm, huile et acrylique sur toile libre



© Caroline Coppey - Coulée n°19, 2025, 140 x 104 cm, huile et acrylique sur toile libre



© Caroline Coppey - P.1478 (A Djuna Barnes), 2019, 166 x 138 cm, huile et acrylique sur toile



© Caroline Coppey - Couleurs n°103, 2022, 150 x 148 cm, huile et acrylique sur toile



© Caroline Coppey - 36 Tissus n°3, 2023, 122,5 x 93,5 cm, huile et acrylique sur toile libre, fil de fer, épingles et bois



© Caroline Coppey - Froissée n°17, 2017, 167 x 137 cm, huile et acrylique sur toile libre

3- Autres événements en 2026

- **Chasse au Trésor à Pâques**, les samedi 4, dimanche 5 et lundi 6 avril.
- **Les Journées mondiales de l'art topiaire (WTD) et le Salon des plantes avec le Rotary Rouen Collines**, les samedi 9 et dimanche 10 mai.
- **Pierres en lumières**, vendredi 29 mai de 18h à 22h.
- **Les Rendez-vous aux Jardins**, 23^{ème} édition sur le thème "La vue", les samedi 6 et dimanche 7 juin.



Soirée « Art et Gastronomie », 2^{ème} édition

Visite du jardin avec Jean-Marc de Pas suivie d'un dîner aux chandelles avec Johann Quinquenet, chef à domicile, **samedi 23 mai**.



« Bois-Guilbert Élégance, by Art Automobile », 1^{ère} édition

Concours d'élégance automobile, **dimanche 5 juillet**.



Festival « Un Été musical au Jardin », 7^{ème} édition

**Du 12 juillet au 16/18 août,
6 dates, tous les dimanches à 18h.**



« Bois-Guilbert Rétro », 17^{ème} édition

Rassemblement de voitures anciennes et de prestige, **dimanche 23 août**.

Autres événements en 2026 (suite)

- **Eclipse solaire**, le 12 août
- **Les Journées Européennes du Patrimoine**, 43^{ème} édition sur le thème "Patrimoine en danger", les 19 et 20 septembre.



Stage de modelage avec modèle vivant, premier week-end de chaque mois, sauf exception.

Lieu : atelier de Jean-Marc de Pas

Intervenants : Hamoud Bouaicha, Benjamin Gehan, Claire Lézé-Schmite, Alexandrine Dietzer, artistes sculpteurs normands

Public concerné : débutants ou confirmés.

Thèmes : nu féminin, masculin ou modèle habillé.

Des temps de visite, de médiation culturelle et des ateliers de création adaptés à tous les publics sont proposés tout au long de l'année (visite guidée en groupe, expérience normande entre amis ou en famille,...).

Le lieu accueille également des entreprises en séminaire ou dans le cadre d'événements privés.

Des hébergements sont proposés sur place : gîte de groupe agréé (28 lits) ainsi que des meublés de tourisme au château (2 à 15 personnes).



© Le Jardin des sculptures,
Gaïa par Jean-Marc de Pas



© Le Jardin des sculptures,
Jardin du cosmos par Jean-Marc de Pas



© Le Jardin des sculptures,
Cloître des quatre saisons par Jean-Marc de Pas

4- Informations pratiques

Le Jardin des sculptures de Bois-Guilbert est ouvert du 1er avril au 15 novembre, tous les jours et jours fériés de 14h à 18h, exception en juillet et en août de 10h à 13h et de 14h à 18h.

Du 16 novembre au 31 mars, du lundi au vendredi de 14h à 17h, week-end sur rendez-vous.

Groupes toute l'année sur rendez-vous.

Pique-nique possible dans le jardin.

Sur la destination "Normandie Caux Vexin"

Tarifs

Plein tarif : 12 €, groupes 10 €, réduit 6 €, gratuit jusqu'à 5 ans et pour les adhérents de l'association
Famille : 32 € (deux parents et jusqu'à 4 enfants à charge)

Accès

A 6km de Buchy, A13 sortie 22 Rouen nord est, A28 sortie 12 Buchy, A29 sortie 10 Saint Saëns

Partenaires et mécènes

Pour soutenir sa programmation culturelle en territoire rural, le Jardin des sculptures, constitué en association d'intérêt général peut compter sur le soutien de collectivités, institutions publiques et sur le mécénat d'entreprises fidèles :

Fonds européens pour les territoires ruraux, Région Normandie, Département de la Seine-Maritime.

Les ministères de la Culture, de l'Éducation, à la Jeunesse et à la Vie associative.

Matmut pour les Arts, Ridel Energy, Simmad Escaliers, Carlara International, Crédit Agricole Normandie Seine, Bicomme, De Rijke, Actioms, Cargill, Faste76, Ici Normandie.

Contacts presse

Stéphanie de Pas

+33 (0)6 62 61 98 36

Marine Vogel

+33 (0)6 03 45 52 09

Le Jardin
des sculptures
Château de Bois-Guilbert



1108 route d'Héronnelles

76750 Bois-Guilbert

Tél. 02 35 34 86 56

contact@lejardindessculptures.com

www.lejardindessculptures.com

www.jeanmarcdepas.art



Suivez-nous

